



Instrucciones de seguridad para el uso de la Amoladora



Herramienta portátil, normalmente accionada por energía eléctrica, que ejecuta trabajos de tronzado o desbarbado según el disco utilizado.

Riesgos

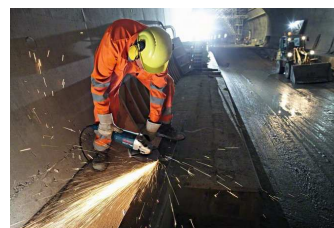
- **Caídas al mismo o distinto nivel** por desequilibrio inducido por reacciones imprevistas de la máquina, en particular cuando se atasca el disco.
- **Proyección de partículas** a los ojos durante el corte.
- **Contactos eléctricos** por defectos del cable o del enchufe.
- **Cortes por contacto** directo con el disco o por rotura y proyección de fragmentos del mismo, que pueden afectar a cualquier parte del cuerpo.
- **Retrocesos** al engancharse los accesorios.
- **Roturas del disco** por utilizar discos tronzadores para desbarbar, de máquinas más grandes en las más pequeñas, o excesiva presión lateral durante el tronzado.
- **Golpes** al trabajar con piezas inestables.
- **Quemaduras** al tocar piezas cortadas.
- **Inhalación de polvo** procedente del material trabajado y de la misma muela.
- **Incendio o explosión** al proyectar las chispas del corte hacia sustancias inflamables.
- **Ruido y vibraciones.**
- **Posturas forzadas y sobreesfuerzos.**

Medidas preventivas generales

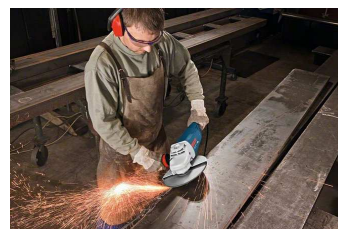
- Lea detenidamente el manual de instrucciones y asegúrese de entender su contenido antes de utilizarla.
- Efectúe el mantenimiento básico y controles especificados en el manual de instrucciones, desconectada del enchufe.
- El personal especializado realizará aquellas operaciones de mantenimiento que indique el fabricante.
- El personal técnico autorizado reparará la herramienta.
- Utilice la máquina para las operaciones especificadas por el fabricante y con los accesorios indicados por éste, no anulando los dispositivos de seguridad.
- Adopta técnicas de trabajo seguras.

Medidas preventivas específicas

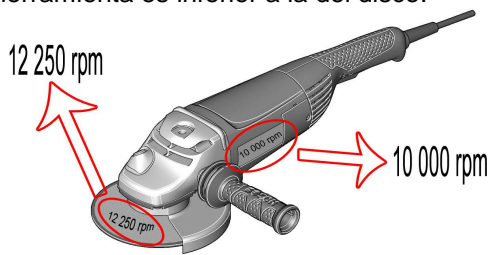
- Mantenga alejadas a otras personas de la zona de trabajo al emplear la herramienta.



- No utilice la herramienta cerca de materiales inflamables puesto que las chispas podrían incendiarlos.



- Compruebe que la velocidad de giro de la herramienta es inferior a la del disco.



- Compruebe que el disco es adecuado para el material a tronzar o desbarbar.



- No utilice discos amoladores de herramientas más grandes en otras más pequeñas, aunque su diámetro exterior se haya reducido suficientemente por el desgaste (no soportarían las velocidades periféricas más altas y podrían romperse)



- Nunca utilice discos tronzadores para desbastar pues aumenta el riesgo de rotura.

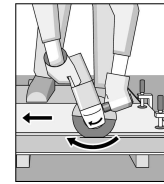


- Sujete con firmeza la herramienta y mantenga su cuerpo y brazos en una posición propicia para resistir las fuerzas de reacción.

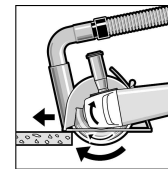


- Al tronzar, trabaje con un avance moderado adecuado al tipo de material a contramarcha, no presione el disco, no lo ladee ni ejerza un movimiento oscilante.

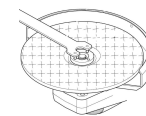
- Asegure la pieza de trabajo con dispositivos de sujeción o en un tornillo de banco, no sosteniéndola con las manos.



- No deposite la herramienta hasta que el disco se haya detenido ni lo pare con la mano.
- Si el disco tronzador se bloquea, desconecte la herramienta y manténgala en esa posición, sin moverla, hasta que el disco se haya detenido por completo.
- Al cortar piedra, utilice un equipo de aspiración de polvo.



- Antes de cambiar los discos, desconecte la herramienta del enchufe, verifique que esté correctamente montado y que no roce en la caperuza protectora.



LOS DISCOS AMOLADORES DESTINADOS A HERRAMIENTAS GRANDES NO SON APTOS PARA SOPORTAR LAS VELOCIDADES PERIFÉRICAS DE LAS HERRAMIENTAS MÁS PEQUEÑAS

Equipos de Protección Individuales

- Bota baja o tobillera de seguridad
- Gafas de montura integral (panorámicas)



- Guantes de protección contra riesgos mecánicos.
- Protector auditivo tipo orejeras
- Mascarillas autofiltrantes (corte de piedra).

GOBIERNO DE EXTREMADURA

Consejería de Administración Pública
Dirección General de Función Pública,
Recursos Humanos e Inspección